



Manual de onboarding partener

# Navigare manual

Ce este SmartPay?	01
Cum functioneaza SmartPay?	01
Ce trebuie sa faci pentru a beneficia de SmartPay?	03
Initierea relatiei de afaceri	04
1.1 Procedura de cunoastere a clientelei	04
1.2 Datele necesare configurarii in SmartPay a profilului partenerului	05
Inrolarea Partenerului in SmartPay si integrarea acestuia in platforma sa	07
Anexa 1 - Descriere detaliata a fluxului de plata	08
1.3 Diagrama Smartpay	08
1.4 Descriere flux	09



## Ce este **SmartPay**?

**SmartPay** este un serviciu de inițiere a plăților ce poate fi folosit ca alternativă pentru orice plată online cu cardul, dar și ca accelerator de plăți (integrat în orice aplicație care gestionează resurse financiare sub orice formă).

SmartPay a fost creat sub egida unei directive europene privind serviciile de plată (DSP2/PSD2) care face posibilă includerea în sectorul financiar și a altor jucători (pe lângă bănci și serviciile tradiționale ale acestora).

Această directivă este menită să încurajeze competiția și **inovația** și urmărește beneficiul consumatorilor, astfel încât aceștia să aibă la dispoziție **modalități cât mai diverse, rapide, ieftine și sigure** din care să aleagă pentru administrarea propriilor resurse financiare. În același timp, interesul consumatorilor este foarte bine protejat, directiva fiind transpusă în legislația fiecărei țări, iar noii jucători intrați pe această piață trebuie să îndeplinească cerințe specifice de organizare și securitate și să funcționeze **într-un cadru foarte bine reglementat**.

Ne bucurăm să te anunțăm că **SmartPay este primul serviciu de inițiere a plăților din România**, creat de Smart Fintech în contextul de mai sus, și **autorizat de Banca Națională a României**.

## Cum funcționează **SmartPay**?

Folosind **SmartPay**, orice utilizator poate iniția o plată, dintr-un cont bancar românesc pe care îl deține, exact din și pentru contextul care necesită respectiva plată. Este necesar doar ca acesta să aibă un cont bancar, pe care să îl poată accesa electronic, la una dintre Băncile din România integrate în SmartPay și documentate la <https://docs.pay.smartfintech.eu/>

**SmartPay** este dezvoltat ca o **aplicație de tip plug&play**, putând fi **integrat ușor în platforma ta** sau a oricărui partener care dorește să ofere clienților săi accesul la un serviciu de inițiere rapidă a plăților sau doar o modalitate suplimentară de plată (online).

De exemplu:

Pe un site de (orice) cumpărături online: SmartPay va fi disponibil alături de celelalte modalități de plată (plata cu cardul, plata ramburs, ordin de plată, iTransfer etc), oferind posibilitatea de a iniția o plată pe datele coșului de cumpărături.

Aceasta este apoi procesată similar tranzacțiilor dintr-o aplicație de internet banking. Sumele ajung în contul beneficiarului în timp real, fără a mai fi nevoie de tradiționalele procese de decontare și reconciliere periodice, iar SmartPay se asigură și de transmiterea confirmării executării plății către platforma care a inițiat-o.

Într-o aplicație de gestiune (ERP, financiar-contabilă, payroll, personal finance management etc), SmartPay oferă posibilitatea de inițiere instant a uneia sau mai multor plăți, cu toate datele necesare (plăți care, altfel, s-ar fi procesat fie manual, fie generând și transferând fișiere de plată către aplicațiile bancare, urmate de reconcilieri periodice cu extrasele de cont).

**Interacțiunea utilizatorului** este extrem de simplă:

- 01** O data ce acesta selectează SmartPay pentru plata coșului de cumpărături (sau apasă un buton de inițiere a plății într-o aplicație de gestiune), se deschide o pagină pre-completată cu datele tranzacției.
- 02** Pentru autorizarea acesteia utilizatorul este direcționat să se autentifice în aplicația de internet/mobile banking a băncii sale.
- 03** Mai departe, plata este procesată de bancă pe loc, similar oricărei alte plăți efectuate din aplicația de internet/mobile banking
- 04** SmartPay se asigură de obținerea confirmării executării plății și transmiterea acesteia către platforma care a inițiat-o.

Dincolo de ușurința în integrare și utilizare, securitatea este un alt principiu fundamental pe care este construit SmartPay. Politica de securitate implementată asigură protejarea partenerilor și clienților acestora împotriva riscurilor aferente plăților, inclusiv sau mai ales riscul de fraudă și de utilizare ilegală a datelor sensibile privind plățile.

Toate canalele de comunicare electronică sunt securizate folosind MTSL, semnare digital, respectiv protocolul OAuth2 cu OpenID Connect.

Sistemul informatic SmartPay asigură permanent integritatea și confidențialitatea datelor privind operațiunile de plată și utilizatorii serviciilor de plată după cum urmează:

- 01** datele în tranzit sunt criptate folosind MTSL și semnate digital;



- 02** datele în repaus sunt stocate criptat cu o cheie unică de criptare; algoritmul de criptare folosit este AES, cheia de criptare fiind folosită doar la nivelul API-urilor și stocată într-un fișier de configurare protejat;
- 03** accesul la funcționalitățile de administrare sau raportare SmartPay se face folosind autentificare cu credențiale de tip user/parolă, sistemul impunând utilizarea de parole cu grad foarte ridicat de complexitate și rotirea parolei la fiecare 60 de zile.

Pagina SmartPay accesată de utilizator este protejată și prin următoarele măsuri de securitate:

- canalul de conexiune este securizat cu TLS/SSL;
- conexiunea inactivă va fi dezactivată după un interval de timp configurabil.

Pentru o descriere detaliată a fluxului de plată prin SmartPay poți consulta **Anexa 1**

## Ce trebuie să faci pentru a beneficia de **SmartPay**?

- 01** Obții de la o autoritate certificate, la alegere, un certificat X.509

Un certificat X.509 conține o cheie publică și o identitate (un nume de gazdă sau o organizație sau o persoană fizică) și este semnat de o autoritate de certificare.

O Autoritate de certificare (CA) acționează ca o terță parte de încredere - de încredere atât de subiectul (proprietarul) certificatului, cât și de partea care se bazează pe certificat.

- 02** Parcurgem împreună etapa de inițiere a relației de afaceri

- 03** Integrarea SmartPay în platforma ta

# Inițierea relației de afaceri

În această etapă avem în vedere:

- 01** Parcurgerea procedurii privind cunoașterea clienței, în conformitate cu legea 129/2019
- 02** Colectarea datelor necesare configurării SmartPay, pentru a asigura buna funcționare a acestuia integrat cu platforma ta (configurarea profilului partenerului)

## 1.1 Procedura de cunoaștere a clienței

La stabilirea unei relații de afaceri cu un nou partener (și, ulterior, o dată pe an), Smart Fintech va solicita acestuia următoarele informații:

- Datele de identificare;
- Datele de identificare ale firmelor care fac parte din același grup, dacă este cazul;
- Datele de identificare ale beneficiarului real;
- Temeiul în baza căruia reprezentantul partenerului acționează în numele acestuia;
- Documente justificative, provenind din surse credibile și independente, care să susțină informațiile furnizate ca răspuns la punctele anterioare.

Identificarea partenerilor și a beneficiarilor reali va cuprinde cel puțin:

- în cazul persoanelor fizice – toate datele de stare civilă prevăzute în documentele de identitate prevăzute de lege
- în cazul persoanelor juridice – datele cuprinse în actele constitutive sau certificatul de înmatriculare și datele reprezentantului legal al persoanei juridice care încheie contrac-

Contractele încheiate de către Smart Fintech cu partenerii săi vor include obligația acestora de a informa neîntârziat Smart Fintech cu privire la orice modificare apărută în informațiile furnizate.

Smart Fintech va păstra pentru o perioadă de 5 ani de la data încetării relației de afaceri cu un partener, în format electronic:

- toate înregistrările obținute prin aplicarea măsurilor de cunoaștere a partenerului (copii ale documentelor de identificare, monitorizărilor și verificărilor efectuate etc.);
- în cazul partenerilor, istoricul tuturor cererilor de inițiere a plăților primite prin canalul de distribuție respectiv.

## 1.2 Datele necesare configurării în SmartPay a profilului partenerului

După procesul de cunoaștere a partenerului, Smart Fintech va confirma începerea relației comerciale în baza căreia serviciul SmartPay poate fi inclus într-un sistem informatic al partenerului, pentru a permite inițierea plăților de către utilizatorii serviciilor de plată.

În contextul prestării serviciilor de inițiere a plăților partenerul este parte din canalul de distribuție al serviciului de inițiere a plăților.

Înainte de integrarea tehnică, Smart Fintech va solicita partenerului următoarele:

- **Subiectul certificatului x509 și numele autorității (CA)** care a generat acest certificat
- Tipul partenerului:
  - **Ecommerce** (de exemplu magazinele online)
  - **Finance** (de exemplu aplicațiile tip ERP)
- O estimare pentru următorii indicatori:
  - Volumul de tranzacții per zi;
  - Suma medie per tranzacție;



- Suma maximă per tranzacție;
- Număr de tranzacții nefinalizate (tranzacții cu status diferit de success/aprobat) pe zi;
- Număr de tranzacții inițiate de un client pe zi;
- Numărul de clienți înregistrați.
- Un redirectURL, unde SmartPay va redirecționa utilizatorul de servicii de plată după confirmarea inițierii plății (pas-ul 10 din fluxul descris în Anexa 1).
- Elemente de design ce vor fi utilizate în pagina SmartPay pentru a aduce clientului o experiență vizuală mai plăcută:
  - **Logo partener**
  - **Cod culoare** - identitate partener

Astfel de detalii privin design-ul vor fi utilizate în header-ul paginii SmartPay și pe butoanele **“Plateste”** și **“Multumesc!”**, după cum este exemplificat mai jos:

*bara header cu culoare brand*

*bara footer cu culoare brand*

*box de notificari*

*CTA multumire*



# Înrolarea Partenerului in SmartPay și integrarea acestuia în platforma sa

O dată colectate toate informațiile descrise mai sus, partenerului i se va crea un profil și i se va aloca în SmartPay un clientID cu care acesta se va autentifica ori de câte ori Utilizatorul serviciilor de plată selectează SmartPay ca opțiune de plată din interfața partenerului.

Mai departe, se va face integrarea tehnică a SmartPay în platforma partenerului.

Punctul de intrare SmartPay necesită autentificare TLS reciprocă. Aceasta este o caracteristică de securitate implementată de SmartPay pentru a verifica identitatea partenerilor săi. Prin urmare, toate cererile API vor trebui să includă certificatul partenerului.

Pentru a utiliza capacitățile SmartPay, partenerul trebuie să apeleze următoarele API-uri:

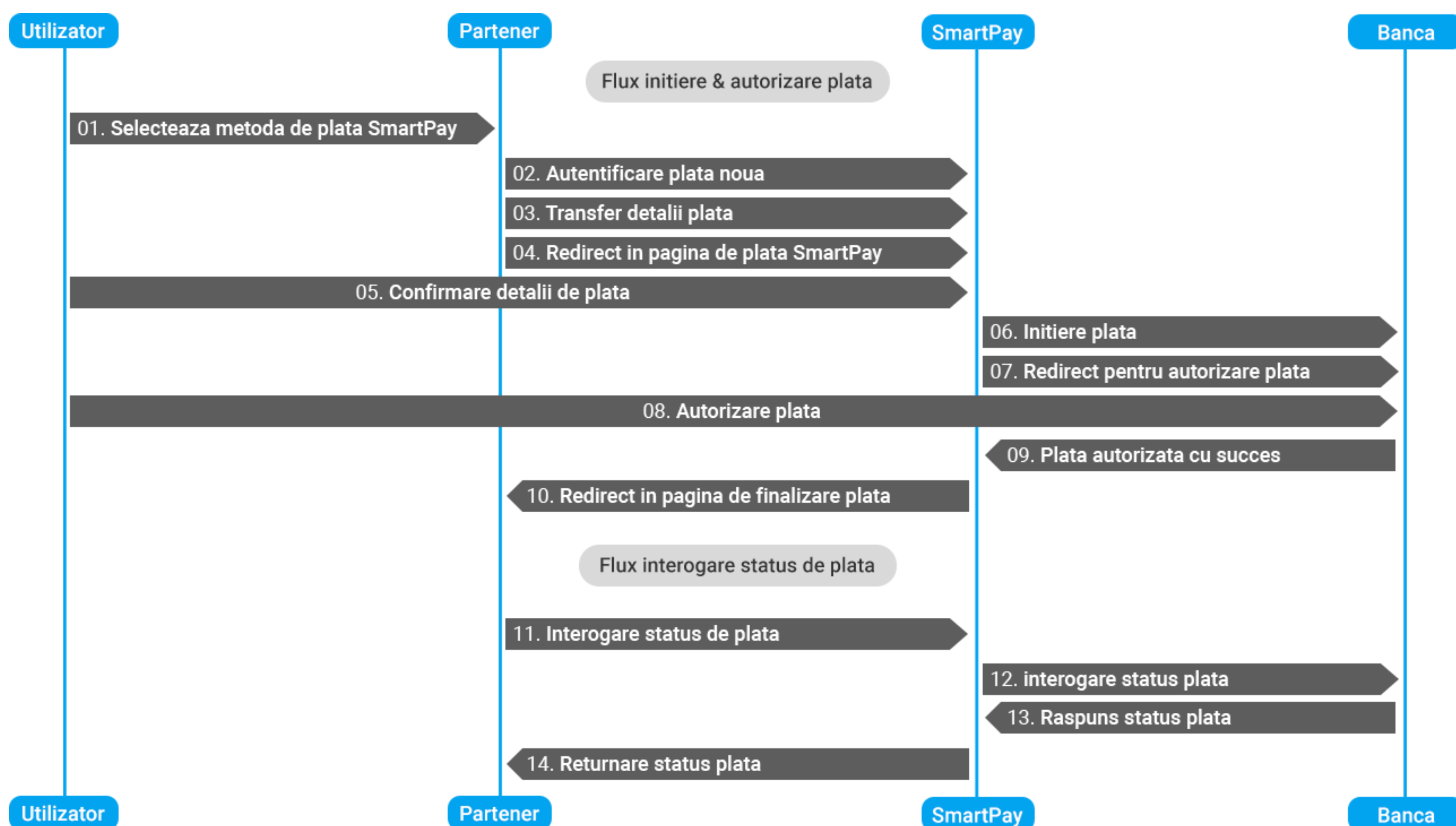
- [POST] /authenticate/rest/api/authenticate/token
- [POST] /core/rest/api/core/initPayment/{externalPaymentId}
- [GET] /core/rest/api/core/status/{externalPaymentId}
- [POST] /authenticate/rest/api/authenticate/refreshToken

# Anexa 1 – Descriere detaliată a fluxului de plată prin SmartPay

Procesul de executare a plăților implică actori:

- 01** Utilizatorul Serviciilor de Plată (utilizatorul) – persoană fizică sau juridică ce deține un cont de plăți accesibil electronic la una dintre Băncile din Romania integrate în platforma SmartPay.
- 02** Partenerul al cărui client este Utilizatorul Serviciilor de Plată și în al cărui sistem informatic este integrat SmartPay, direcționând utilizatorul către pagina SmartPay pentru inițierea plății.
- 03** SmartPay – serviciul de inițiere a plăților.
- 04** Banca - prestatorul serviciilor de plată care oferă și administrează contul de plăți din care Utilizatorul Serviciilor de Plată dorește să inițieze plata.

## 1.3 Diagrama SmartPay



## 1.4 Descriere flux

- 01 Utilizatorul serviciilor de plată selectează SmartPay ca opțiune de plată din interfața Partenerului.
- 02 Platforma Partenerului efectuează un apel **POST /gateway/authenticate/rest/api/authenticate/token** cu parametrii: **certificat** și **clientID** și obține un **accessToken**, un **refreshToken** și un **externalPaymentID** (unice pentru intenția de plată). Cu acest **accessToken** Partenerul va apela următoarele call-uri pentru intenția de plată a **Utilizatorul Serviciilor de Plată**.
- 03 Partenerul efectuează un apel **POST /gateway/core/rest/api/core/initPayment/{paymentId}** cu parametrii: **accessToken** (header), **ClientIDPSU** (body), **externalPaymentID** (body) și restul informațiilor pentru câmpuri: **Nume beneficiar**, **IBAN beneficiar**, **suma de plata**, **detalii de plata** și primește ca răspuns un **externalPaymentID** și un **redirectURL** către care îl va redirecționa pe Utilizatorul Serviciilor de Plată. Redirect URL va avea forma <https://sandbox.pay.smartfintech.eu/payment-initiation?payment={paymentId}&state={state}>
- 04 Partenerul redirecționează utilizatorul de servicii de plată către SmartPay, utilizând redirectURL-ul de la pasul anterior.
- 05 În interfața SmartPay, utilizatorul de servicii de plată completează și validează datele obligatorii pentru inițierea plății și apasă butonul „Platește”.

SMARTPAY 0040 725 604 102

Nume partener  
Nume partener

Selectează banca  
Selectează banca

IBAN platitor  
IBAN platitor

Suma de plata  
Suma de plata

Email platitor  
Email platitor

Nume beneficiar  
Nume beneficiar

IBAN beneficiar  
IBAN beneficiar

Detalii de plata  
Detalii de plata

Prin plasarea plății sunt de acord cu [Termenii și Condițiile](#) serviciilor de inițiere a plății oferite de Smart Fintech SRL. Plata este securizată

Renunta Plateste

smartpay@smartfintech.eu  
Aleea Tibles 26, Sector 6 - București

© 2021 Smart Fintech  
CUI 41251980, J40/7728/2019

SMARTPAY 0040 725 604 102

Nume partener  
Nume partener

Selectează banca  
Selectează banca

IBAN platitor  
IBAN platitor

Suma de plata  
Suma de plata

Email platitor  
Email platitor

Nume beneficiar  
Nume beneficiar

IBAN beneficiar  
IBAN beneficiar

Detalii de plata  
Detalii de plata (maxim 140 de caractere)

Prin plasarea plății sunt de acord cu [Termenii și Condițiile](#) serviciilor de inițiere a plății oferite de Smart Fintech SRL. Plata este securizată

Renunta Plateste

smartpay@smartfintech.eu  
Aleea Tibles 26, Sector 6 - București

© 2021 Smart Fintech  
CUI 41251980, J40/7728/2019



- Câmpul „**Nume partener**” este completat cu numele partenerului care poate apela SmartPay fără a putea fi modificat de utilizator.

- Câmpul „**Selectează banca platitor**” este o listă de valori și reprezintă banca de la care se face plata. Opțiunile sunt băncile integrate în SmartPay.

Câmpul „**IBAN platitor**” - contul IBAN al utilizatorului

- de unde acesta dorește efectuarea plății. Dacă profilul utilizatorului din sistemul partenerului include și contul IBAN din care vor fi inițiate plățile, aceste informații vor fi pre-completate în ecranul SmartPay, cu posibilitatea ca utilizatorul să o modifice.

Câmpul „**Suma de plata**” - reprezintă valoarea tran-

- zacției și este întotdeauna exprimată în RON. Poate sau nu fi modificată de utilizator funcție de contextul din care inițiază plata (de ex. la un coș de cumpărături suma nu poate fi modificată).

Câmpul „**Email platitor**” - adresa de e-mail va fi intro-

- dusă de către utilizator sau dacă profilul acestuia din sistemul partenerului include și e-mailul, informația va fi pre-completată în ecranul SmartPay, cu posibilitatea ca utilizatorul să o modifice.

Câmpul „**Nume beneficiar**” este partea căreia i se

- achită suma de bani.

Câmpul „**IBAN beneficiar**” numărul contului bancar

- unde ar trebui să ajungă plata tranzacției.

Câmpul „**Detalii de plata (maxim 140 de caractere)**”

- detaliile tranzacției.

SMARTPAY 0040 725 604 102

Nume partener  
SmartFintech SRL

Selectează banca  
Denumirea bancii selectate

IBAN platitor  
RO99 BANK 0000 0000 9999 9999 5555

Suma de plata  
72 539.00 RON

Email platitor  
adresa.platitor@email.com

Nume beneficiar  
Escu Popescu

IBAN beneficiar  
RO99 BANK 0000 0000 9999 9999 8888

Detalii de plata  
Plata este detaliata aici

Prin plasarea platii sunt de acord cu [Termenii si Condițiile](#) Plata este securizata

Renunta Plateste

smartpay@smartfintech.eu © 2021 Smart Fintech  
Alea Tibles 26, Sector 6 - Bucuresti CUI 41251980, J40/7728/2019

SMARTPAY 0040 725 604 102

Nume partener

Selectează banca

IBAN platitor

Suma de plata

Email platitor

Nume beneficiar

IBAN beneficiar

Detalii de plata (maxim 140 de caractere)

Prin plasarea platii sunt de acord cu [Termenii si Condițiile](#) Plata este securizata

Renunta Plateste

smartpay@smartfintech.eu © 2021 Smart Fintech  
Alea Tibles 26, Sector 6 - Bucuresti CUI 41251980, J40/7728/2019

Valorile câmpurilor descrise mai sus pot fi editabile sau needitabile de către utilizator în pagina SmartPay în funcție de tipul partenerului:

PartenerType	Nume partener	Nume beneficiar	IBAN Beneficiar	IBAN Platitor	Email platitor	Banca	Detalii de plata	Suma de plata
Finance	needitabil	editabil	editabil	editabil	editabil	editabil	editabil	editabil
Ecommerce	needitabil	needitabil	needitabil	editabil	editabil	editabil	needitabil	needitabil

- **Utilizatorul Serviciilor de Plată** trebuie să confirme solicitarea de inițiere a plății făcând click pe butonul „**Platește**”. Toate câmpurile sunt obligatorii. Dacă unul dintre ele nu este completat la ieșirea din câmp se va afișa un mesaj „**Camp obligatoriu**” sub fiecare.
- Butonul „**Platește**” nu va fi activ dacă nu sunt completate toate câmpurile.
- Utilizatorul va putea consulta **Termenii și condițiile** înainte de a iniția o plată.
- Butonul „**Renunța**” - închide pagina SmartPay și întoarce utilizatorul în platforma de unde a inițiat plata.

**01** SmartPay transmite cererea de inițiere a plății către Banca la care Utilizatorul Serviciilor de Plată deține contul din care dorește să facă plata.

**02** Banca, prin intermediul aplicației Internet / Mobile Banking proprii, solicită Utilizatorului Serviciilor de Plată să se autentifice și să autorizeze plata.

**03** După autorizare, SmartPay afișează utilizatorului de servicii de plată confirmarea inițierii plății dacă este autorizată cu succes, în caz contrar va primi un mesaj de eroare corespunzător.

Notificare succes

↓

Iti multumim pentru ca ai utilizat SmartPay!

Cererea de plata #251847 inregistrata cu success!

Cessante clangore vel milite locato per stationes hibernas, fortunae saevientis procellae tempestates alias rebus infudere communibus per multa illa et dira facinora.

Notificare eroare

↓

Ne pare rau, se pare ca am intampinat o problema!

Cererea de plata nu s-a putut efectua!

Cessante clangore vel milite locato per stationes hibernas, fortunae saevientis procellae tempestates alias rebus infudere communibus per multa illa et dira facinora.



- 09** După o perioadă sau la apăsarea butonul „Multumesc”, utilizatorul de servicii de plată este redirecționat către pagina partenerului.
- 10** Partenerul printr-un proces automat va apela **GET /gateway/core/rest/api/core/status/{paymentId}** cu parametrii: **accessToken**, **paymentId** și va primi confirmarea plății dacă fluxul de inițiere a plății a fost finalizat cu succes. Banca transmite către SmartPay starea plății (exemple: aprobată, respinsă) și acesta din urmă o transmite Partenerului.
- 11** SmartPay trimite utilizatorului de servicii de plată, prin e-mail, starea executării plății.

În funcție de Banca aleasă de către Utilizatorul Serviciilor de Plată, există două tipuri de modele de autentificare strictă a clienților: *redirect*, *decoupled*. Fiecare Banca a ales ce metodă va expune, iar SmartPay gestionează fluxul corespunzător:

#### **01** Pentru metoda *decoupled*:

- În pagina SmartPay va apărea un câmp suplimentar de completat și anume: “**Cod utilizator**”, reprezentând username-ul clientului aferent aplicației Internet / Mobile Banking proprii
- SmartPay informează Utilizatorul Serviciilor de Plată transmițându-i mesajul cu instrucțiuni adresate de Bancă (detalii privind autentificare și autorizarea plății)

The diagram shows a payment form with the following fields:

- Selectează banca
- IBAN platitor
- IBAN beneficiar
- Detalii de plata
- Cod platitor
- Suma de plata

An arrow points to the "Cod platitor" field with the label "Camp cod platitor".

- 02** Când se utilizează metoda *Redirect*, SmartPay redirecționează Utilizatorul Serviciilor de Plată către adresa web a Băncii (*redirect URI*) pentru o „conversație” directă între cei doi participanți în vederea autorizării plății.





**SMARTPAY**

**Stai liniștit, suntem aici să te ajutăm!**

0040 725 604 102

[smartpay@smartfintech.eu](mailto:smartpay@smartfintech.eu)

Aleea Tibles 26, Sector 6 - Bucuresti